



Current Tools
FOR THE PROFESSIONAL ELECTRICIAN



Piece Maker™ Punches are designed to split the slug into two pieces for easy removal after punch completion.

Manual Knockout Sets
Capacity – 10 gauge (.134") Mild Steel
Model 158PM – 1/2" to 1 1/4" and
Model 159PM – 1 1/2" and 2"

Instruction Sheet

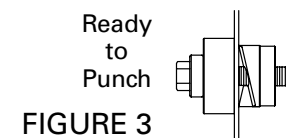
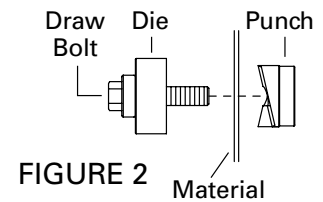
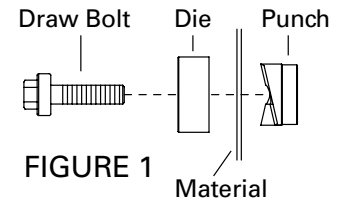
03/04

This manual is free of charge. All personnel who operate or service the Knockout Set should have a copy of this manual and read and understand its contents. To request a copy, call, write to the address below or visit our website at www.currenttools.com. All information, specifications and product designs may change due to design improvements or updates and are subject to change without notice. Current Tools does not assume any liability for damages resulting from misuse or incorrect application of its products.

CURRENT TOOLS • P. O. BOX 17026 GREENVILLE, SC 29606
800.230.5421 or 864.721-4230 • FAX 864.721.4232 • www.currenttools.com

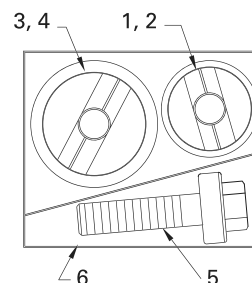
OPERATING INSTRUCTIONS

1. Match the punch, die and draw bolt for the size hole to be punched.
2. After marking the hole location, drill a hole approximately 1/32" to 1/16" larger than the draw bolt being used.
3. Place the die on the draw bolt with the open end of the die facing the material to be punched. Insert the draw bolt through the hole drilled in Step 2. Thread the punch onto the draw bolt until snug against the material. The punch cutting edges should face the material to be punched. (See FIGURES 1, 2, and 3).
4. Place a 1" hex wrench on the head of the draw bolt and turn CLOCKWISE until the material is punched.
5. When punch is completed, disassemble the set-up by holding the hex head of the draw bolt and turning the punch COUNTER-CLOCKWISE. Tip the die and the split slug should fall freely from the die.



PARTS LIST — 159PM

ITEM#	PART#	QTY	DESCRIPTION
1.....	1532.....	1.....	1 1/2" PIECE MAKER™ PUNCH
2.....	1533.....	1.....	1 1/2" DIE
3.....	1534.....	1.....	2" PIECE MAKER™ PUNCH
4.....	1535.....	1.....	2" DIE
5.....	1558.....	1.....	DRAW BOLT — 3/4" x 2 15/16"
6.....	1503.....	1.....	CASE



IMPORTANT SAFETY INFORMATION

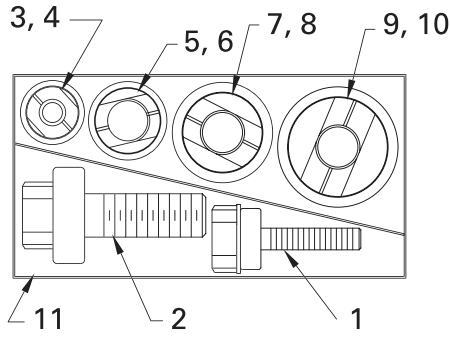
⚠ This manual should be read and understood by all personnel who operate the Knockout Set. Failure to understand how to safely operate this unit could result in injury or death. This unit should only be operated by qualified personnel.

Follow ALL safety information provided by the manufacturer.

- ⚠ DANGER** NEVER use the Knockout Set or any of its components near live circuits.
- ⚠ WARNING** ALWAYS thread the punch COMPLETELY onto the draw bolt to avoid thread failure. ALL punch threads must be completely engaged with the draw bolt.
- ⚠ WARNING** Hand pressure is sufficient to complete the punching process. NEVER attempt to apply additional pressure to the ratchet handle. Do NOT use a cheater bar. If hand pressure is not sufficient to complete the punching process, disassemble the set up and determine the cause before continuing.
- ⚠ WARNING** NEVER attempt to exceed the punching capacity (hole diameter or material thickness) of this knockout set. Doing so may cause component failure and possibly serious injury.
- ⚠ WARNING** NEVER use this knockout set or any of its components except for its intended purpose.
- ⚠ WARNING** Be careful as hole punching process is completed. The punching assembly (punch, die and draw bolt) can fall as the slug breaks free from the hole.
- ⚠ WARNING** Be careful of your footing and balance during the punching process. Make sure to have total control of your balance as the slug breaks free from the hole at the end of the punching process.
- ⚠ CAUTION** ALWAYS inspect every component of the punch set-up including the ratchet, punch, die, draw bolt before each use. Replace any worn or defective parts. NEVER use dull punches.
- ⚠ CAUTION** NEVER use any component that has worn or damaged threads.
- ⚠ CAUTION** ALWAYS check to ensure all components are properly assembled before punching.
- ⚠ CAUTION** New punches are sharp. Be careful when handling them.
- ⚠ CAUTION** ALWAYS wear safety glasses when punching.

PARTS LIST — 158PM

ITEM#	PART#	QTY	DESCRIPTION
1	1557	1	DRAW BOLT — 3/8" x 1 5/8"
1	1559	1	DRAW BOLT — 3/4" x 2 1/8"
3	1524	1	1/2" PIECE MAKER™ PUNCH
4	1525	1	1/2" DIE
5	1526	1	3/4" PIECE MAKER™ PUNCH
6	1527	1	3/4" DIE
7	1528	1	1" PIECE MAKER™ PUNCH
8	1529	1	1" DIE
9	1530	1	1 1/4" PIECE MAKER™ PUNCH
10	1531	1	1 1/4" DIE
11	1502	1	CASE





Current Tools
FOR THE PROFESSIONAL ELECTRICIAN



Los punzones Piece Maker™ están diseñados para dividir el trozo de metal en dos piezas para su fácil extracción después de finalizar el punzonado.

Juegos de sacabocados manuales
Capacidad – Acero templado de calibre 10 (0.134")
Modelo 158PM – 1/2" a 1 1/4" y modelo 159PM – 1 1/2" y 2"

Instructivo

03/04

Este manual es gratuito. Todo el personal que opere o dé servicio al Juego de sacabocados debe tener una copia de este manual, leer y entender su contenido. Para solicitar una copia, llame, escriba a la dirección que aparece a continuación o visite nuestro sitio web en www.currenttools.com. Toda la información, especificaciones y diseños de producto pueden cambiar debido a mejoras en el diseño o actualizaciones y están sujetos a cambio sin previo aviso. Current Tools no asume ninguna responsabilidad por daños derivados del uso indebido o la aplicación incorrecta de sus productos.

CURRENTTOOLS • P. O. BOX 17026 GREENVILLE, SC 29606
800.230.5421 o 864.721-4230 • FAX 864.721.4232 • www.currenttools.com

INSTRUCCIONES DE USO

1. Seleccione el punzón, troquel y perno de tracción correspondientes al tamaño de la perforación.
2. Después de marcar la ubicación de la perforación, taladre un agujero aproximadamente 1/32" a 1/16" más grande que el perno de tracción que se esté usando.
3. Coloque el troquel en el perno de tracción con el extremo abierto del troquel dirigido al material a perforar. Inserte el perno de tracción a través de la perforación hecha en el Paso 2. Enrosque el punzón en el perno de tracción hasta que quede firme contra el material. Los bordes de corte del punzón deben estar orientados al material que se va a punzonar. (Ver las FIGURAS 1, 2 y 3).
4. Coloque una llave hexagonal de 1" en la cabeza del perno de tracción y gire EN SENTIDO HORARIO hasta punzonar el material.
5. Al finalizar el punzonado, desarme la herramienta sosteniendo la cabeza hexagonal del perno de tracción y girando el punzón EN SENTIDO ANTIHORARIO. Incline el troquel y el trozo de metal dividido debe caer libremente del mismo.

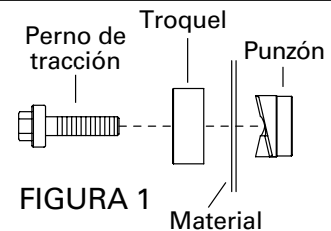


FIGURA 1

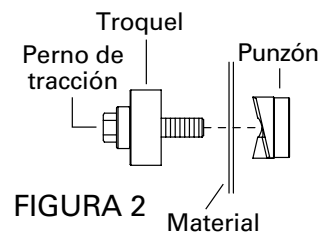


FIGURA 2

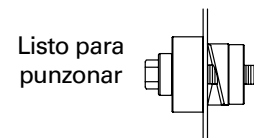
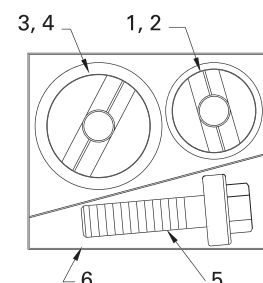


FIGURA 3

LISTA DE PIEZAS – 159PM

N.º DE ARTÍCULO	N.º DE PARTE	CANT.	DESCRIPCIÓN
1.....	1532	1.....	PUNZÓN PIECE MAKER™ DE 1 1/2"
2.....	1533	1.....	TROQUEL DE 1 1/2"
3.....	1534	1.....	PUNZÓN PIECE MAKER™ DE 2"
4.....	1535	1.....	TROQUEL DE 2"
5.....	1558	1..	PERNO DE TRACCIÓN – 3/4" x 2 15/16"
6.....	1503	1.....	ESTUCHE



INFORMACIÓN IMPORTANTE DE SEGURIDAD



Todo el personal que opere el Juego de sacabocados debe leer y entender este manual. No entender cómo usar esta unidad de manera segura podría ocasionar lesiones o la muerte. La unidad debe ser operada únicamente por personal calificado.

Siga TODA la información de seguridad proporcionada por el fabricante.

- PELIGRO** NUNCA use el juego de sacabocados ni ninguno de sus componentes cerca de circuitos energizados.
- ADVERTENCIA** SIEMPRE enrosque el punzón COMPLETAMENTE en el perno de tracción para evitar fallas de la rosca. TODAS las cuerdas del punzón deben estar totalmente enroscadas en el perno de tracción.
- ADVERTENCIA** La presión manual es suficiente para completar el proceso de punzonado. NUNCA intente aplicar presión adicional al mango del trinquete. NO use una barra de apoyo. Si la presión manual no es suficiente para completar el proceso de punzonado, desarme la herramienta y determine la causa antes de continuar.
- ADVERTENCIA** NUNCA intente exceder la capacidad de punzonado (diámetro de la perforación o grosor del material) de este juego de sacabocados. Hacerlo puede producir fallas en los componentes y posiblemente lesiones graves.
- ADVERTENCIA** NUNCA use este juego de sacabocados ni ninguno de sus componentes excepto para el propósito para el cual están diseñados.
- ADVERTENCIA** Tenga cuidado a medida que se lleva a cabo el proceso de punzonado. El conjunto de punzonado (punzón, troquel y perno de tracción) puede caerse cuando el trozo de metal salga de la perforación.
- ADVERTENCIA** Esté atento a su apoyo y equilibrio durante el proceso de punzonado. Asegúrese de tener control total de su equilibrio cuando el trozo de metal se suelte de la perforación al final del proceso de punzonado.
- PRECAUCIÓN** SIEMPRE inspeccione todos los componentes de la herramienta de punzonado, incluyendo el trinquete, el punzón, el troquel y el perno de tracción antes de cada uso. Reemplace cualquier pieza desgastada o defectuosa. NUNCA use punzones sin filo.
- PRECAUCIÓN** NUNCA use ningún componente con cuerdas desgastadas o dañadas.
- PRECAUCIÓN** SIEMPRE revise para asegurarse de que todos los componentes estén correctamente ensamblados antes de punzonar.
- PRECAUCIÓN** Los punzones nuevos son afilados. Tenga cuidado al manipularlos.
- PRECAUCIÓN** SIEMPRE use lentes de seguridad al punzonar.

LISTA DE PIEZAS – 158PM

N.º DE ARTÍCULO	N.º DE PARTE...	CANT.	DESCRIPCIÓN
1	1557	1	PERNO DE TRACCIÓN — 3/8" x 1 5/8"
1	1559	1	PERNO DE TRACCIÓN — 3/4" x 2 1/8"
3	1524	1	PUNZÓN PIECE MAKER™ DE 1/2"
4	1525	1	TROQUEL DE 1/2"
5	1526	1	PUNZÓN PIECE MAKER™ DE 3/4"
6	1527	1	TROQUEL DE 3/4"
7	1528	1	PUNZÓN PIECE MAKER™ DE 1"
8	1529	1	TROQUEL DE 1"
9	1530	1	PUNZÓN PIECE MAKER™ DE 1 1/4"
10	1531	1	TROQUEL DE 1 1/4"
11	1502	1	ESTUCHE

